

A Survey of Lijiaya Culture Sites and Some Related Issues

李家崖文化遗址的调查及相关问题

曹大志 Cao Dazhi

北京大学考古文博学院, 北京, 100871

内容提要:

以往见诸报道的黄土丘陵晚商时期遗址很少, 遗址的数量、密度、分布情况不清, 学界由此产生了一些认识上的偏差。实际上, 山西、陕西两省过去的普查已经发现了大量晚商时期遗址, 只是尚未辨识确认。作者报告了山西省石楼县20处李家崖文化遗址的调查情况和采集植物遗存的浮选结果, 发现聚落最显著的特点是规模小而分散, 生计方式为粗放农业、定居程度较高。作者在以往调查材料中确认了300余处李家崖文化遗址、100余处西抓渠类型遗址, 在文中报道了这些遗址的基本信息。基于这些工作, 作者讨论了晚商时期黄土丘陵的文化分布、来源、年代、生计方式问题。

关键词:

李家崖 西抓渠 考古调查 生计方式

Abstract: Few sites dating from the late Shang period have been reported on the Loess Highland. The uncertainty of the number, density, and distribution of sites has resulted in some misconception. In fact, national surveys in the past in Shanxi and Shaanxi have located a large number of sites of the period, but they have not been accurately dated. This article gives an account of 20 Lijiaya sites surveyed in Shilou, Shanxi and the floatation record of plant remains sampled from the sites, which show that most settlements were small and sparsely distributed with a subsistence pattern of extensive agriculture. The article also gives basic information of over 300 Lijiaya sites and 100 Xiwaqu sites which are recognized from findings of previous surveys. A short discussion of the cultures, their origin, dates and subsistence modes is presented at the end.

Key Words: Lijiaya; Xiwaqu; archaeological survey; subsistence mode

下面选择遗存较丰富的李家崖时期遗址报告如下。

1. 前圪垛

遗址位于罗村镇前圪垛村北的山嘴上(图二、图四)。屈产河的一条支流东石羊河自东南向西北从遗址南侧流过,另一条小水从东北来,在遗址西侧汇入东石羊河。河流交汇处东面的山嘴相对高差约60米。我们在不同高度的两处地表采集到李家崖文化的陶片,每处的面积都不大,遗址总面积约3800平方米。另在山坡和山顶见到龙山时期灰坑。采集遗物有戳印花边的鬲口、带附加堆纹的鬲口、鬲颈、鬲腰、弦纹小口折肩罐等。

2. 崖底

遗址位于罗村镇崖底村东北的山梁上(图三、图五)。山梁南北宽200多米,相对高差60多米。东石羊河与一条小溪在山梁下交汇。山脚下的地表即可见较多的李家崖文化陶片,沿一条小冲沟上山的路中也一直可见陶片散布。山顶前缘的断面见一个大灰坑和数米连续的文化层。山顶小断面上暴露三座龙山时期的白灰面房子,其上叠压的地层中有李家崖文化陶鬲,另有一具年代不明的人骨。遗址在山腰和山顶两处的遗物较丰富,总面积不明。采集遗物有侈口花边鬲口、鬲足、深腹鬲口、鬲腰、宽卷沿盆等。

3. 曹村

遗址位于罗村镇曹村西北垣顶的前缘,屈产河自东向西从遗址南侧的山下流过,但遗址区距河较远,高于河谷约130米(图六、图八)。遗物分布范围不大,面积约4000平方米,可见仰韶文化陶片、二里头时期带刻槽的鬲足、李家崖文化绳纹灰陶片。曹村村主任介绍此地曾出土十余件铜器,没有被文物部门获悉。这里与著名的桃花者铜器群的出土地直线距离不足2千米。

4. 马村

遗址位于灵泉镇马村南面的山岭上(图七、图九)。屈产河自南向北而来,至遗址南侧山下折而向西北流;龙交河自东向西流经遗址北侧,在遗址西北汇入屈产河。两河相交形成的山嘴高近70米。李家崖文化陶片从半山腰起开始多见,遗物分布范围较广,面积约22000平方米。山顶前的一处断坎上有3个袋状灰坑,清理了其中两个,坑口都是圆角方形,一个长宽均1.2米,另一个残宽1.15米。坑内出土遗物不多,陶片的拼合率很低。接近山顶的一处洼地发现大量石块混杂陶片,可能与房子有关。此外,在山顶见有被盗的东周墓;山顶和山脚下有大面积的夯土,内含素面布纹瓦,推测是地方志记载的元明时期永宁关。这个晚期的关口可以说明遗址所在地的位置很重要。采集遗物有李家崖文化的三足瓮口、空足、口上压印花边的长颈鬲口沿、鬲足、宽卷沿盆口沿、鬲腰等。

5. 孟家塌

遗址位于灵泉镇孟家塌村北的山根坡地(图一〇、图一一)。屈产河谷位于遗址东面山下,另一条不知名的小水自西向东经遗址南侧汇入屈产河。遗址区高于河谷约40米,所见遗迹比较丰富,在约400平方米的范围内有灰坑5座、房子一座、陶窑一座,采集遗物有戳



图二 前圪垛遗址地形



图三 崖底遗址地形



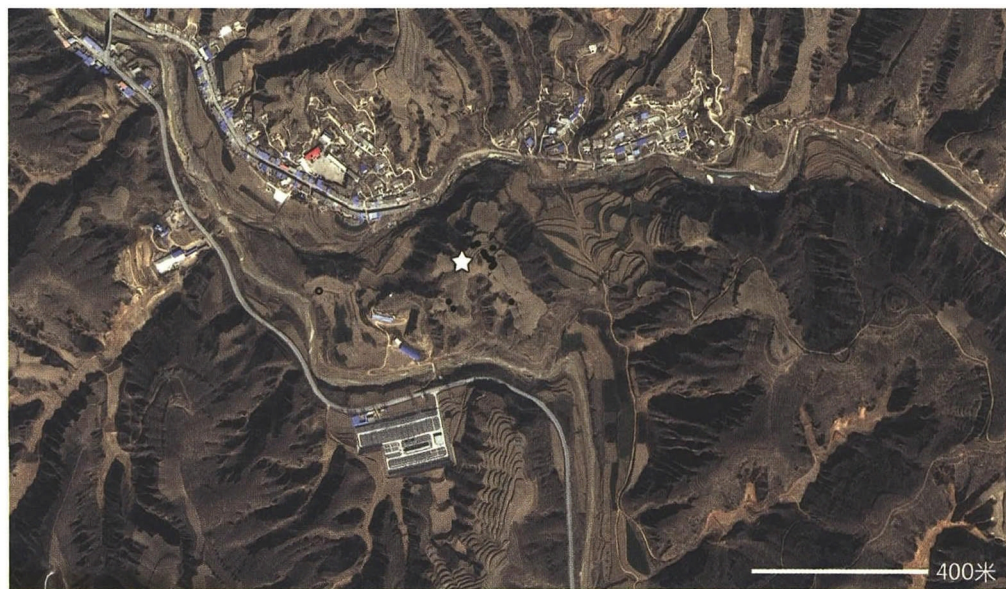
图四 前圪垛遗址全景(西—东)



图五 崖底遗址山顶



图六 曹村遗址地形



图七 马村遗址地形



图八 曹村遗址(南—北)



图九 马村遗址(西南—东北)



图一〇 孟家塌遗址地形

印花边口的鬲、短卷沿盆等。

6. 麻家庄

遗址位于龙交乡麻家庄村西，龙交河在遗址南面流过（图一二、图一四）。我们在一处向西的塌坡地中见到不少李家崖文化的陶片，混杂在一起的砾石从堆积状态看很像是倒塌的墙体，推测这里可能有窑洞类的建筑。采集遗物有三足瓮口、空足、压印花边的鬲口等。



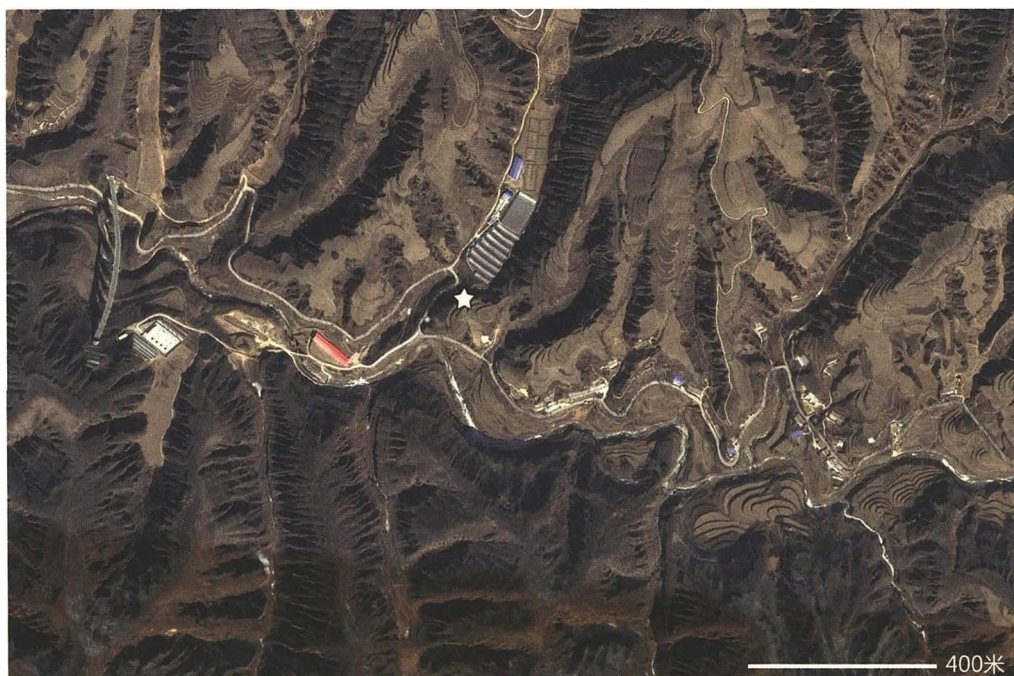
图一一 孟家塌遗址断面暴露的房子

7. 褚家峪

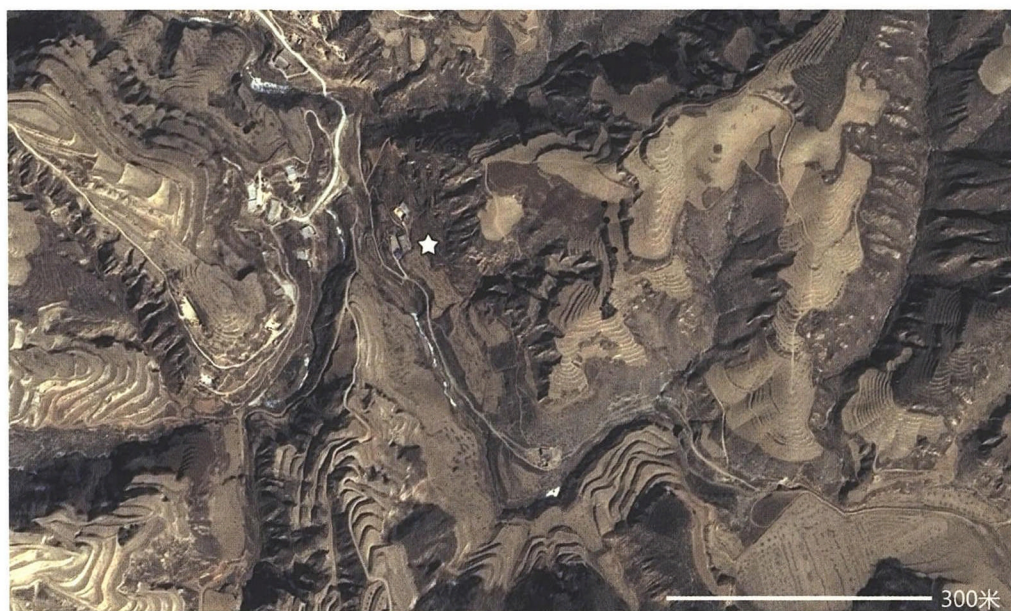
遗址位于义牒镇褚家峪村东南、义牒河的一条小支流溪谷内（图一三、图一五）。遗物发现于溪谷东侧的山脚、山顶两区，范围都不太大，两区高差约40米。谷底旁的平地是当年出土铜器的地点^[2]，地表可见李家崖文化和东周时期的陶片；山腰断面有墓葬暴露；山顶则地势陡峭，但斜坡上也有陶片散布。采集的遗物有三足瓮口沿、长颈鬲口沿等。

8. 堡井

遗址位于义牒镇堡井村西南的半山上（图一六、图一七）。义牒河的一条支流曹家沟从东北向西南流经遗址东侧。我们在三个地点的地表采集到遗物。第一地点高于河谷底部约30米，地形十分局促，坡度较大，但地表遗物密集，面积约400平方米，应是原生地点。



图一二 麻家庄遗址地形



图一三 褚家峪遗址地形



图一四 麻家庄遗址



图一五 褚家峪遗址(西—东)

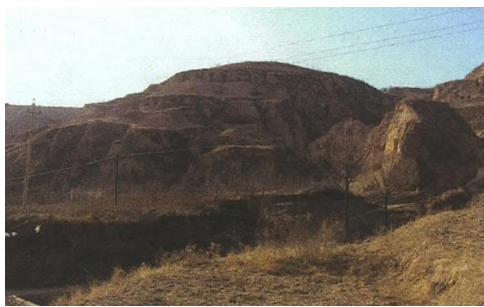


图一六 堡井遗址地形

第二地点在河边高地顶部；第三地点在河岸边，距离第一地点约 250 米。后两个地点的面积不清。采集的遗物有三足瓮口、足、绳纹灰陶片。

9. 兴旺

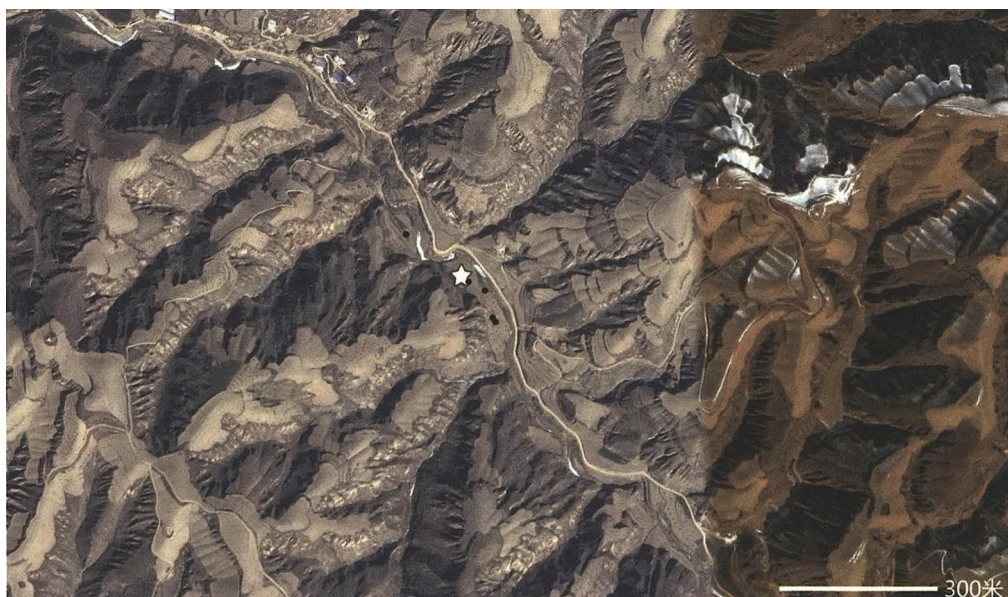
遗址位于义牒镇兴旺村东南的河谷中（图一八、图二〇）。义牒河的一条支流自东南向西北紧贴遗址东侧流过，在遗址西北约一公里处汇入义牒河。采集地点位于河谷底部的平坦耕地中，面积约 7500 平方米的范围内散布较多的陶片。此处只高于深切入基岩的河床 3—4 米，这一点与众多在梁峁上的遗址很不同。采集遗物有压印花边口的鬲、三足瓮、宽卷沿盆。



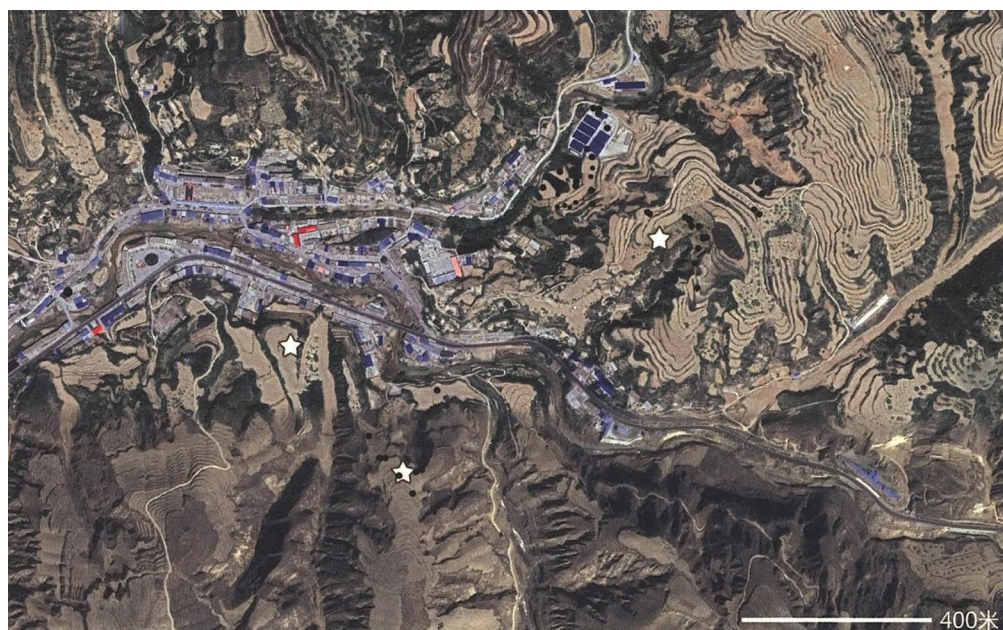
图一七 堡井遗址（东—西）

10. 寺湾、郝家畔、琵琶垣

寺湾遗址位于义牒镇寺湾村东的山上，义牒河在此接纳北来的曹家沟水，形成一个小盆地。遗址所在的小山位于盆地东端两河交汇处（图一九、图二一）。我们在山下、山腰、山顶共发现 5 处分离的遗物分布地点。其中三处面积较小，分别有 100、100、1000 平方米；接近山顶和山脚下的两处面积较大，有 2500、18000 平方米。山脚地点靠近曹家沟，地势平坦，遗物较丰富，断面有夯土迹象，内包含一未成年人骨架，可能是奠基的遗存。采集遗物有三足瓮口、长颈花边鬲口、云雷纹小口折肩罐残片等。



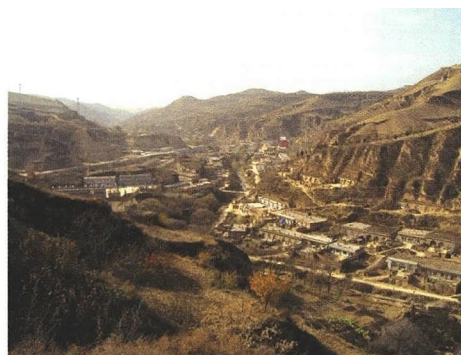
图一八 兴旺遗址地形



图一九 寺湾、郝家畔、琵琶垣遗址地形



图二〇 兴旺遗址(西北—东南)



图二一 义牒盆地(寺湾遗址西望)



图二二 圪堵坪遗址地形



图二三 圪堵坪遗址(西北—东南)

在盆地南面山上与寺湾隔河相望的是郝家畔遗址，北距寺湾 0.7 千米。这里 1976 年曾出土过铜戈^[3]。我们在地表采集到少量李家崖文化的陶片，如花边口的鬲口沿，遗址面积约 16000 平方米。

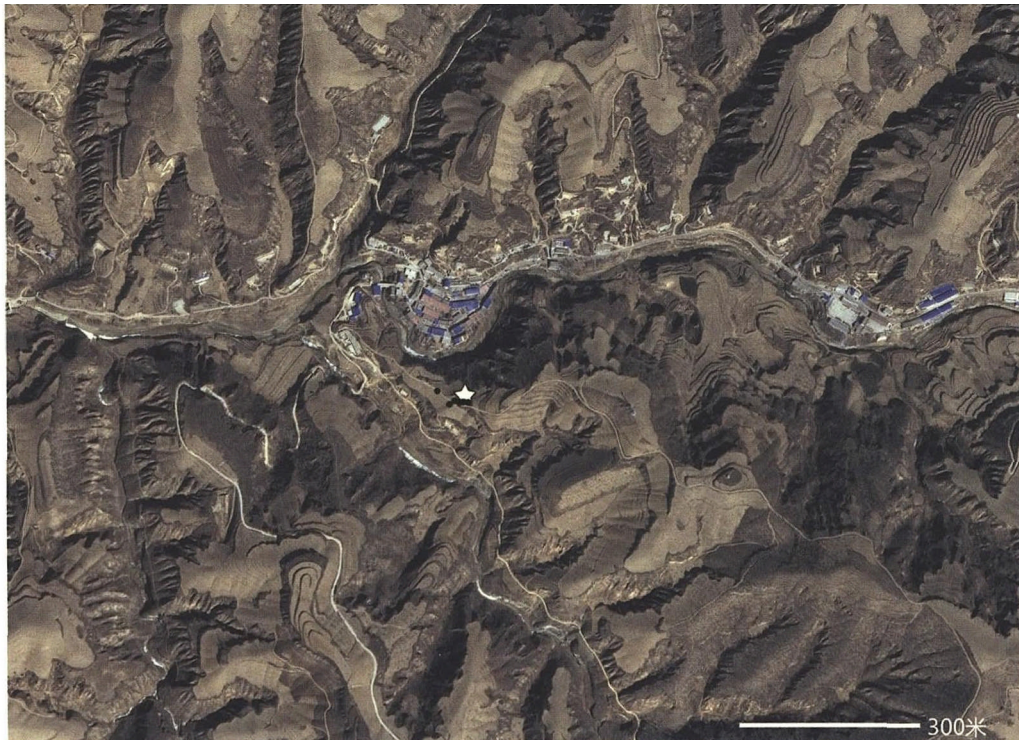
琵琶垣位于盆地南面的山上，是一处面积不大的台地，东北距寺湾遗址 0.7 千米，东南距郝家畔 0.3 千米。1969 年这里曾出土过一组铜器^[4]。我们在调查中看到十余座被盗墓葬，墓穴均较浅小，完全被挖开的一座长度超过 3 米。一座墓内剩余羊的骨架。附近地表采集到三足瓮的残片。

11. 圪堵坪

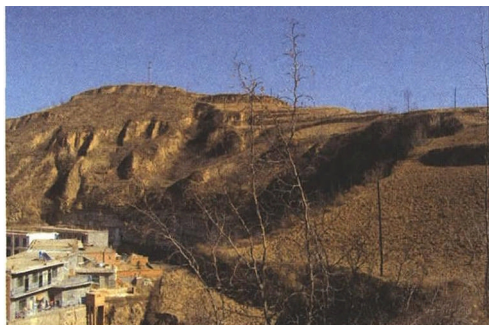
遗址位于义牒镇圪堵坪村西的山坡上，东距义牒小盆地约 2 千米，山下南面有义牒河，东面有义牒河的一条小支流(图二二、图二三)。这里在 1976 年曾出土铜戈、铜钺^[5]。我们在铜器出土地附近采集到李家崖文化的陶片，分布面积约 4000 平方米。采集遗物有三足瓮腹片、颈部带附加堆纹的鬲等。

12. 和合

遗址位于和合乡东南的小山上(图二四、图二五)。和合河与一条支流在此交汇，形成一个小盆地，地形与义牒镇相似，只是规模略小。此地据传曾出土铜器。我们只在地表见到李家崖文化遗物，分布面积约 300 平方米。采集有压印花边的鬲、三足瓮、折肩罐。



图二四 和合遗址地形



图二五 和合遗址(西北—东南)

13. 寺山

遗址位于和合乡寺山村东的山上(图二六、图二八)。西流的和合河与它一条北流的小支流在遗址西北交汇。我们在山顶南北两侧、北面的山坡、山脚发现4处遗物集中地。其中山上的两个地点面积较小,分别有600、300平方米;山坡上的地点面积约2500平方米;山脚一块箕形的洼地面积较大,约8000平方米,遗物也较丰富。山下断面暴露着一座残墓,填土中有少量燧石的细石器。遗址北面有一处河床陡降形成的水潭。河北岸地表也有遗物分布,应属于遗址的一部分。采集遗物有三足瓮口、花边鬲口、鬲足、甗腰、宽沿盆、云雷纹折肩罐等。

14. 张家山

遗址位于和合乡张家山村西南(图二七、图二九)。黄河的一条小支流冯家河自东向西从遗址所在的山下流过。主要遗址区位于河流北侧,但南侧也有两片区域有陶片分布。北侧的小山高于河谷约30米,半山向阳的坡地遗物分布较多,面积约3000平方米;山顶东西两侧缘另有4处小的遗物集中地,2处面积约400平方米,2处面积约300平方米。小河南侧的山上发现两处遗物集中地,一处面积约1800平方米,一处300平方米。采集遗物有三足瓮口、空足、压印花边的鬲口沿、鬲足、宽卷沿盆口沿、陶垫等。



图二六 寺山遗址地形



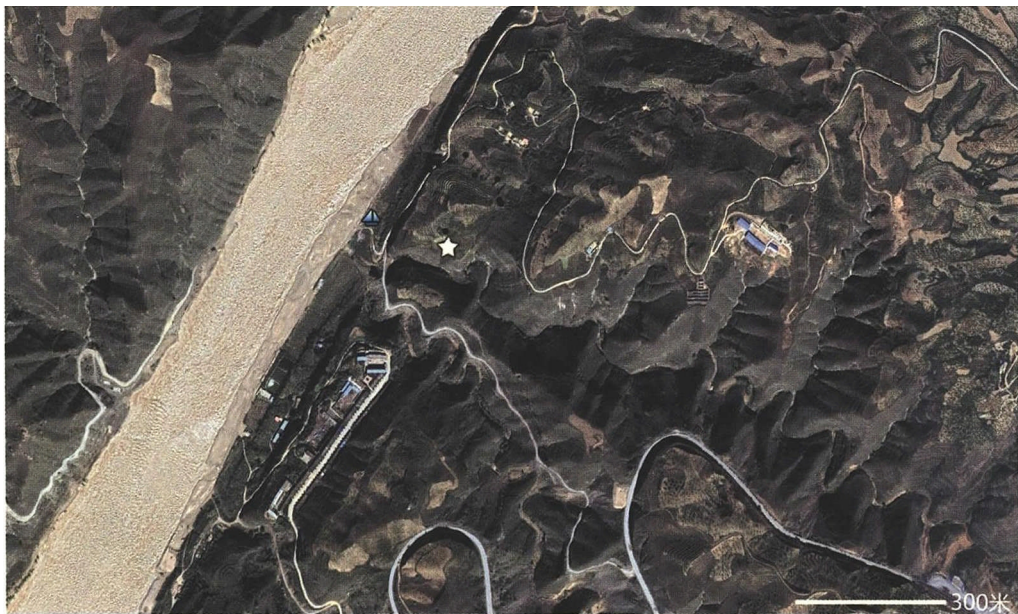
图二七 张家山遗址地形



图二八 寺山遗址(南—北)



图二九 张家山遗址(南—北)



图三〇 东辛关遗址地形



图三一 东辛关遗址(西南—东北)

15. 东辛关

东辛关是传统渡口，对岸清涧县的渡口名为西辛关。我们在调查当代渡口的过程中偶然发现了早期遗址。遗址位于前山乡东辛关村北黄河岸边的小山上，高于河滩约40米(图三〇、图三一)。山下河滩面积较大，正适宜作为渡口。半山腰的断面可见龙山时期和李家崖文化的灰坑；山顶有一段被掩埋的石墙遗迹。遗址地表普遍分布着陶片，总面积约30000平方米。采集遗物有三足瓮口、弦断绳纹的小口折肩罐、骨笛等。

16. 砚瓦

遗址位于前山乡砚瓦村南的山梁上，西临近百米深的黄河峡谷，南、北有强烈侵蚀而成的石质陡崖(图三二、图三四)。遗址上地势比较平坦，普遍散布着遗物，总面积约46000平方米。据当地人说，在遗址东北700米的地方曾经出土4件铜戈。我们此次采集的遗物有三足瓮口沿、花边口沿的鬲、颈部有附加堆纹的鬲。

17. 东家头

遗址位于前山乡东家头村西南的山梁上(图三三、图三五)。黄河的一条小支流田家岔河自东北向西南从遗址南面流过。山梁高于河谷约30米，坡度较大。地表遗物分布面积约14000平米。采集有戳印花边的鬲口、鬲足、三足瓮口、宽沿盆等。

18. 后兰家沟

遗址位于小蒜镇后兰家沟村南北的山上，屈产河的一条小支流自西而东从遗址所在山下



图三二 砚瓦遗址地形



图三三 东家头遗址地形



图三四 砚瓦遗址(东北—西南)



图三五 东家头遗址(东南—西北)



图三六 后兰家沟遗址地形



图三七 后兰家沟遗址(北—南)

流过(图三六、图三七)。这个山谷是从屈产河流域向西北通往黄河岸边的要道,现在到小蒜镇的公路即沿此逶迤西行。此地曾两次出土铜器(第二次没有报道,铜器被倒卖)。我们在沟南的山脚、山腰,沟北的山顶都发现了李家崖文化的陶片,几处遗物分布的面积分别为12000、1600、900平方米。沟南山腰见有盗掘坑,破坏了一座灰坑;山顶还有龙山时期遗址。我们采集的遗物有三足瓮

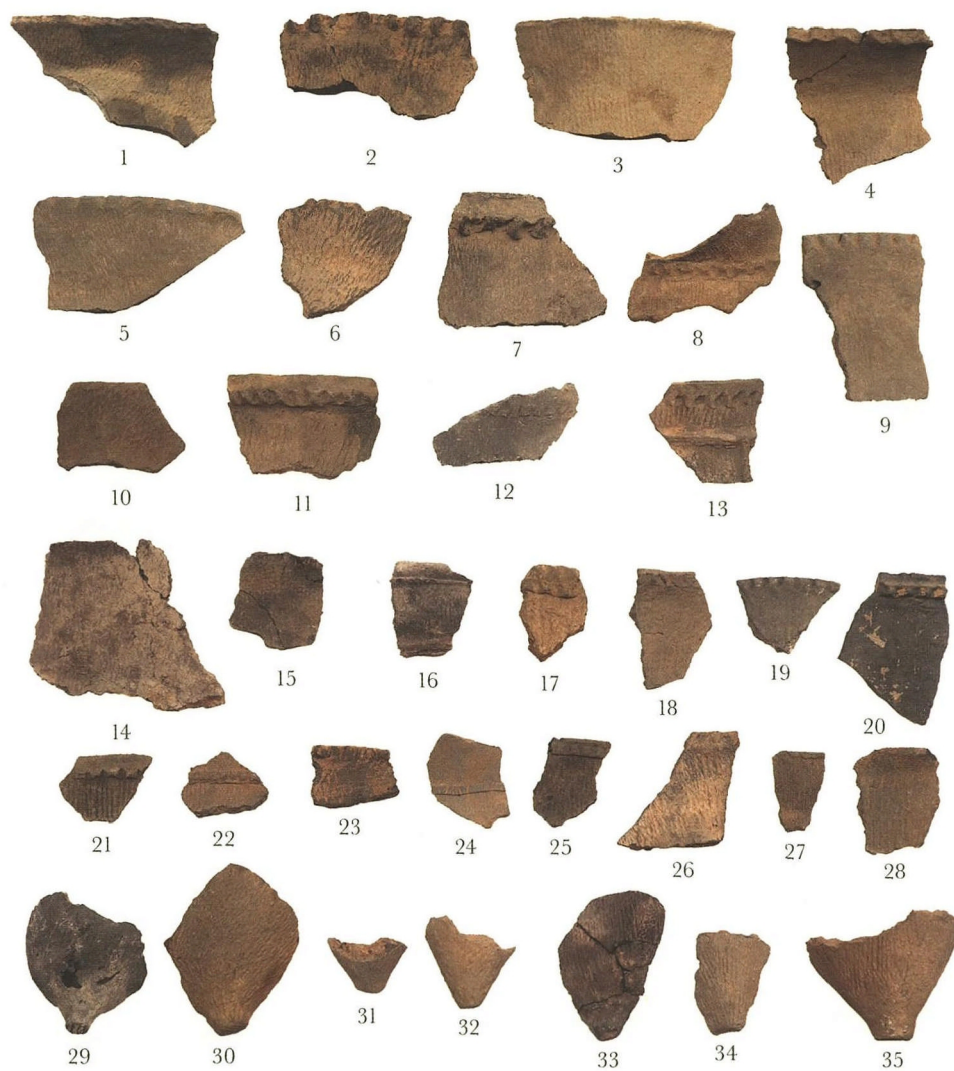
口沿和空足、鬲足、宽卷沿盆口沿。

除了上述20处遗址,我们还在龙交乡仁义、龙交、灵泉镇东卫、殿底峪、罗村镇南沟、前泊河、圪连、小蒜镇韩家山、和合乡冯家山、裴沟乡新家坡确认了李家崖文化遗址,由于遗迹、遗物较少,这里不再一一介绍。

表一 遗址规模和遗物集中地统计

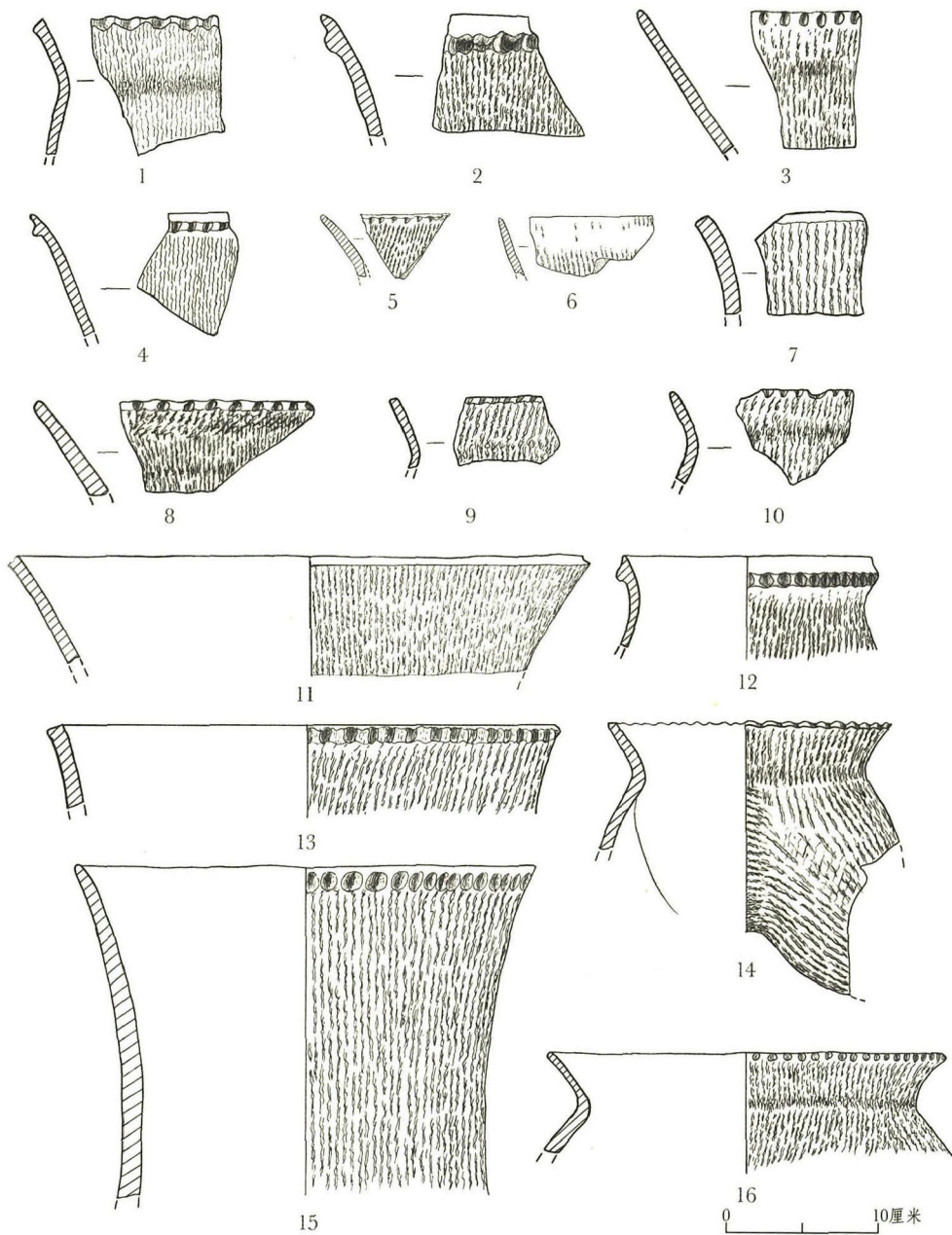
编号	乡镇	遗址	规模(平方米)	编号	乡镇	遗址	规模(平方米)
121	罗村镇	前圪垛	3800	117	和合乡	寺山	11400/30000
114		崖底	不明				A:600
12		曹村	4000				B:300
28		南沟	不明				C:8000
123		南沟西南					4550/63000
				A:4300	6500/75000		
113	圪连		B:250	129		张家山	A:400
			不明		B:3000		

编号	乡镇	遗址	规模(平方米)	编号	乡镇	遗址	规模(平方米)
120	灵泉镇	马村	22000	129	和合乡	张家山	C:300
128		孟家塌	400				D:300
124	龙交乡	麻家庄	不明				E:300
120		仁义	1500				F:1800
19		褚家峪	不明				G:400
130	义牒镇	堡井	不明	126	前山乡	冯家山	不明
			A:400	132		辛关	30000
			B	15		砚瓦	46000
			C	115		东家头	14000
116	兴旺	7500	A:300				
118		寺湾	21700	27	小蒜镇	后兰家沟	14500/86000
			A:18000				A:12000



图三八 采集陶片

1、32.崖底 2、11.麻家庄 3、15、30.张家山 4.马村H1 5.郝家畔 6.仁义 7、9、19、20、31、34.寺山
8.南沟 10、16、25、33.马村H2 12、21、22、24.前圪塔 13.杜家湾(柳林) 14、18.寺湾 17.堡井 23、
28.砚瓦 26.韩家山 27.东卫 29.后兰家沟 35.孟家塌



图三九 采集陶片

1.马村H1 2-5.寺山 6、15.寺湾 7.和合 8.郝家畔 9.马村H2 10.仁义 11.张家山 12、13.麻家庄 14、16.崖底

(续表)

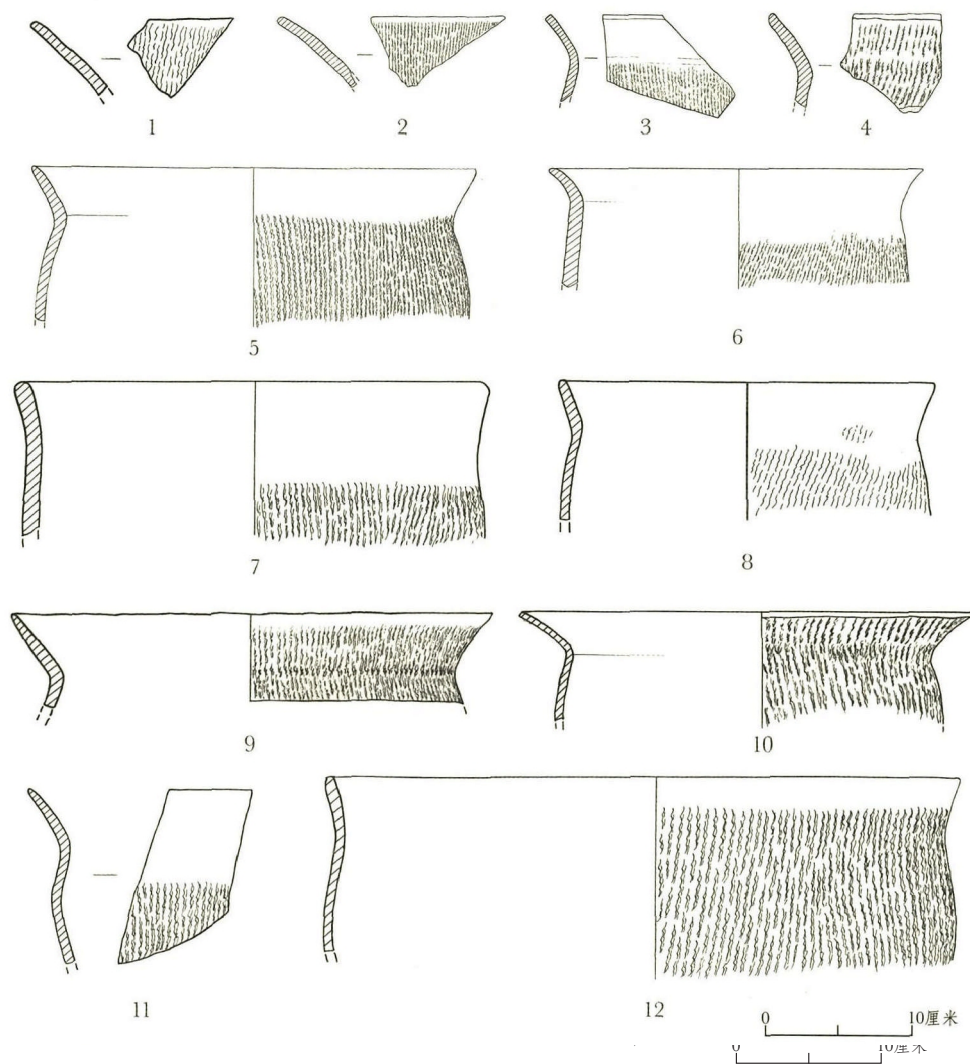
编号	乡镇	遗址	规模(平方米)	编号	乡镇	遗址	规模(平方米)
118	义牒镇	寺湾	B:2500	27	小蒜镇	后兰家沟	B:1600
			C:1000				C:900
			D:100	132		韩家山	2500
			E:100				A
14		郝家畔	16000			B	
18		圪堵坪	4000				C
16	和合乡	和合	300	112	裴沟乡	新家坡	不明

本次调查采集的遗物以陶器、石器为主(图三八至图四七)。石器中除了石刀,未见其他磨制石器,但有一些石英岩的石片和燧石的细石器。陶器器类主要有鬲、甗、三足瓮、小口折肩罐、盆、簋等;其中炊器胎质多见夹砂,其余器类为未经仔细淘洗的泥质陶。器表颜色主要是灰、深灰,也有少量褐色和内外灰色、胎心红褐的。纹饰有绳纹、附加堆纹、压印或戳印的花边、云雷纹、三角划纹;以麦粒状绳纹、各种花边、云雷纹最有代表性。根据陶器的特征,我们调查的遗址应有早晚。以陶器中最常见的鬲和三足瓮为例,鬲口花边的清晰程度、鬲足跟的有无、三足瓮口沿的外侈程度都有明显区别,很可能反映了年代的变化。当然详细的分期必须依赖将来大量的发掘资料。

综合我们此次调查的结果,可以发现李家崖文化遗址的一些特点。首先,遗址的分布比较分散。沿着主要河流(如屈产河、义牒河)分布的并不多,更多的散布在有清水的小沟谷内。很多遗址选择在河流交汇处的小山上;如果沟谷较长,则在沟头、沟口都会有遗址。商代遗址可能坐落在一座小山从山脚到山顶的任何高度,但是与新石器时代的遗址不同,它

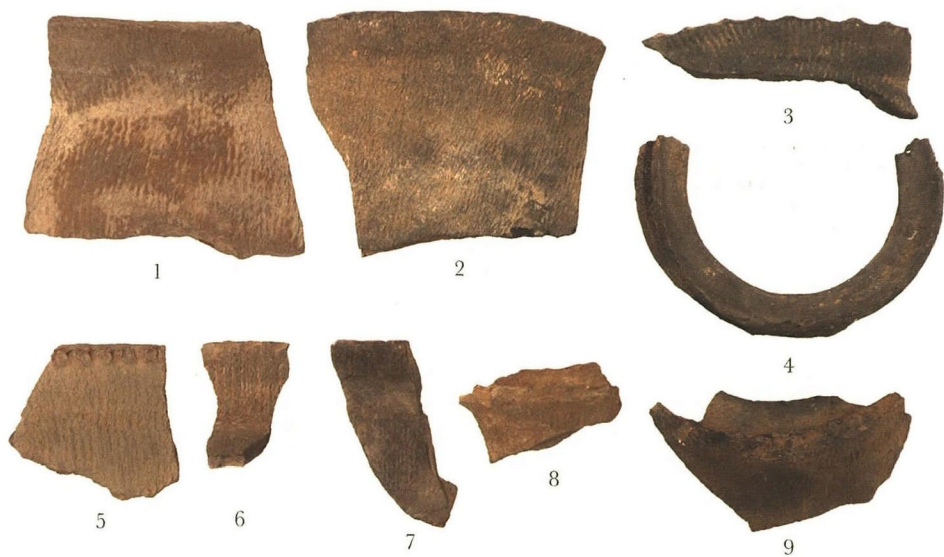


图四〇 采集陶盆、簋等(15-17为陶垫、砺石、圆陶片)
1、17.后兰家沟 2、15、19.张家山 3.马村 4.前泊河 5.东卫 6.马村H3 7.仁义 8、10.寺山 9、11、12.崖底 13.褚家峪 14、18.寺湾 16.马村H1 20.马村H2



图四一 采集陶盆、篮

1.褚家峪 2、8.张家山 3.东卫 4.寺湾 5、6.崖底 7.后兰家沟 9.马村H3 10.仁义 11.寺山 12.马村



图四二 采集陶甗

1.韩家山 2、9.崖底 3、4.仁义 5.前圪塔 6.马村H2 7.马村 8.兴旺

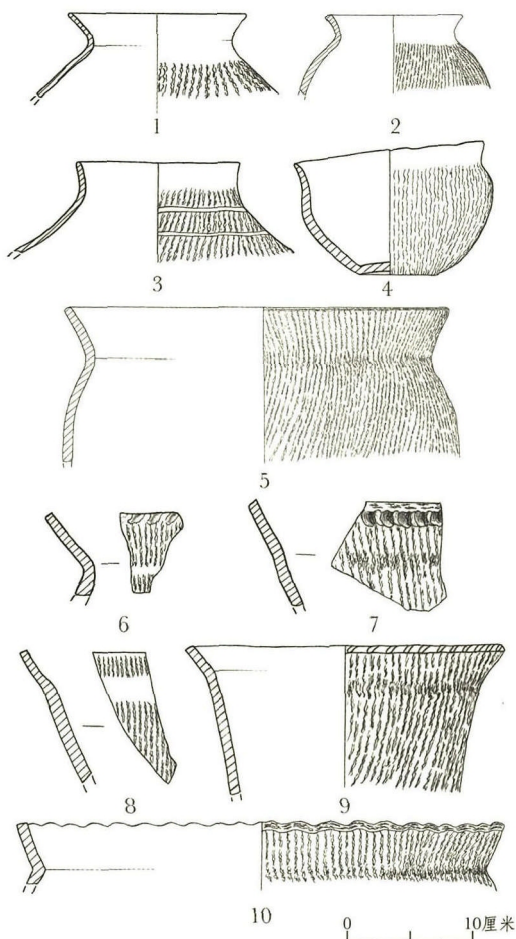
们从不位于高山的顶上和破碎原面的中间，这可能与气候的变化有关，可以躲避冬天的寒风，并且接近沟底的水源。几乎所有遗址都靠近或俯视着一条常年有水的小溪；有些遗址近旁有河床数米落差形成的小水潭（如褚家峪、张家山、寺山、韩家山、冯家山，图四八）。这些水塘在最干旱季节溪水断流时，是最后有水的地方。

其次，大多数遗址的规模较小。遗址面积一般在数百至数千平方米之间，面积达到数万平方米的已经是大遗址。遗址上的遗物成小片分布，中间有空白地带相隔。我们记录了22个遗址上的28处遗物集中地，每个遗址有1-5处，300-400平方米是一个最小但也最典型的面积。这22个遗址之外的其他遗址上只发现了零星遗物，无法测量遗物集中地的面积，但仍能看出遗物集中地都超过一处（表一）。推测小型的遗物集中地代表一个家户的遗迹。另一方面，尽管我们调查的遗址规模普遍较小，但有些遗址有聚集成群的现象，如郝家畔、琵琶垣两个地点位于寺湾遗址的对面，隔河流相望；张家山、寺山、后兰家沟在河流两侧的山上也都有遗址。

此次我们专门调查了石楼境内以往21处曾经出土青铜器的地点，其中14处仍能由当事人指认具体位置，7处由于年代久远已经无法确认具体位置。在14处确认的地点中，6处位于李家崖文化的聚落上，有的距离居住址非常近，如后兰家沟B、曹村、郝家畔、圪堵坪；有的在同一座山上，但高于或低于居住址数十米，如后兰家沟A、褚家峪；有5处地点距离最近的李家崖文化聚落不到2.5千米，如桃花者、砚瓦、会坪、琵琶垣、南沟，它们



图四三 采集陶小口罐
1、2.南沟 3.前圪堵 4、7、9.寺山 5、6、10.寺湾 8.辛关



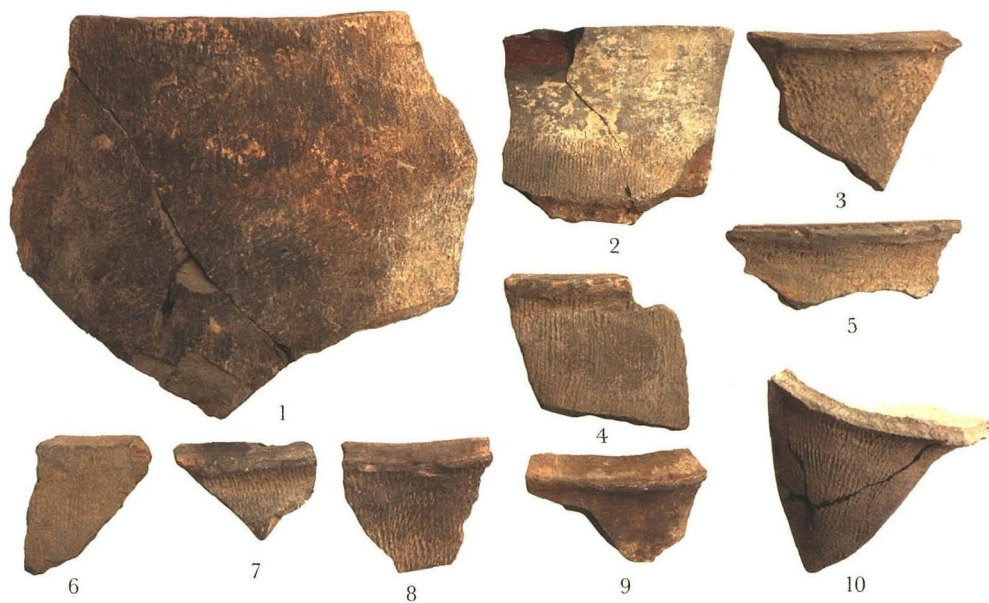
图四四 采集陶小口罐和甗
1、2.南沟 3、7.前圪垛 4.留村 5.韩家山 6、8.马村
H2 9.崖底 10.仁义

或位于较高的山顶上，或位于河流的对岸。考虑到聚落的密度，距离居址2.5千米的墓葬仍有可能位于其领域内。基于此，我们倾向认为剩下的3处遗址（肖家塌、曹家垣、二郎坡）也应位于某个李家崖文化聚落附近，只是短暂的调查没能发现它们。

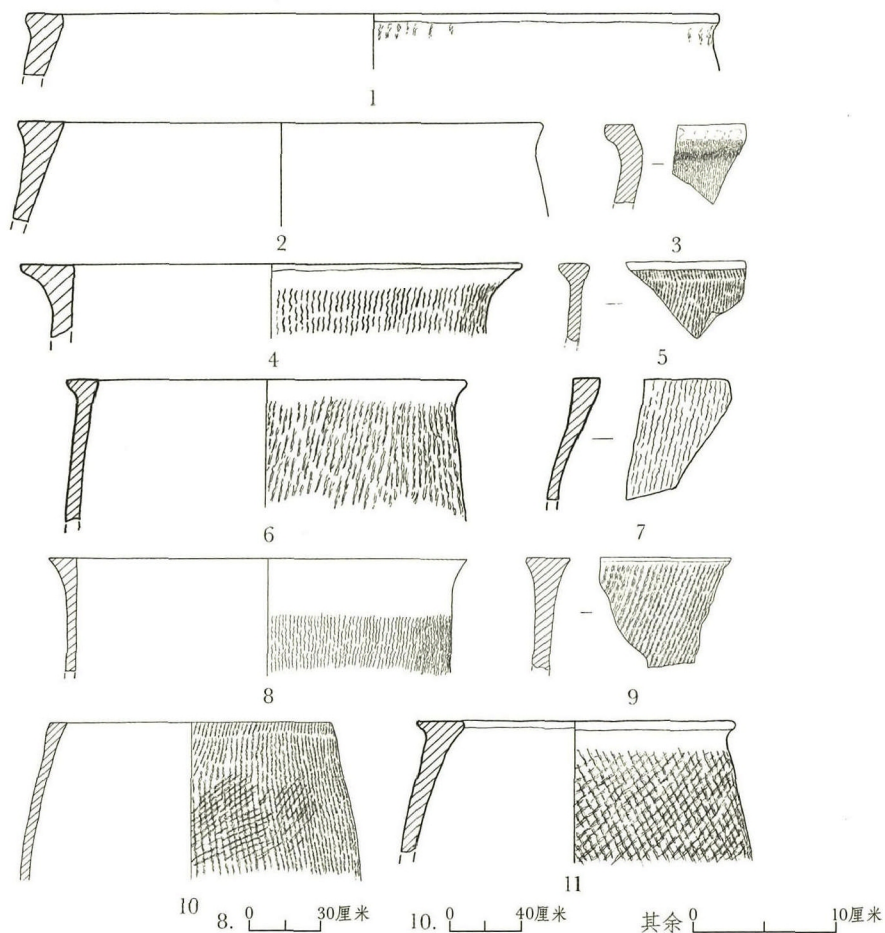
二 以往调查已发现的遗址

在山西、陕西两省和相关市县文物部门的帮助下，笔者观察记录了第二、第三次文物普查采集的标本。这项工作的方法是：根据可鉴定的陶片标本判断遗址年代并做文字记录（分为仰韶、庙二、龙山、二里头、二里岗、晚商、西周、东周、汉9个阶段），照相记录有特征的标本，文字记录遗址所在村名（二普）或经纬度坐标（三普）。

工作的过程是：2010年10月15—19日、2011年3月9—20日、8月3—10日，在山西省曲沃曲村工作站观



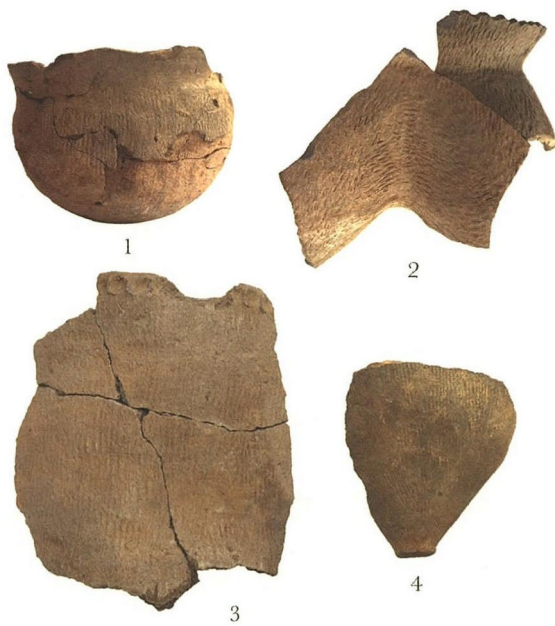
图四五 采集陶三足瓮
1.仁义 2.琵琶垣 3.后兰家沟 4.砚瓦 5.张家山 6.兴旺 7.寺山 8.前圪垛 9.寺湾 10.马村



图四六 采集陶三足瓮

1.褚家峪 2.寺湾 3.和合 4.张家山 5.寺山 6.砚瓦 7.兴旺 8.琵琶垣 9.前圪垛 10.仁义 11.后兰家沟

察山西第二次文物普查标本 25 天；
2011 年 5 月 14-20、7 月 29-8 月 2
日在永和、隰县、柳林、离石、中
阳、方山、兴县、临县、岚县等地
观察山西第三次文物普查标本 12
天；2011 年 7 月，在陕西省榆林市
观察榆林地区第二次文物普查标本
2 天；2011 年 9 月 20-21、26-29、
10 月 10-11、11 月 1-7 日，在陕西
省考古研究院泾渭基地观察陕西第
三次文物普查标本 15 天。整个工作
历时 54 天，观察记录了两省 64 个
县市的 5000 余份采集标本，从中
识别黄土丘陵晚商时期遗址 406 处，
其中李家崖文化遗址 303 处（表二），



图四七 采集陶器 (1.钵 2-4鬲)
1.留村 2.崖底 3.寺湾 4.张家山

西瓠渠类型遗址 103 处 (表三)。

表二 以往调查发现的李家崖文化遗址

县市	编号	遗址	县市	编号	遗址	县市	编号	遗址
大宁	1	太德村	石楼	128	孟家塌	绥德	255	吴家渠墩塬遗址
永和	2	榆岭上		129	张家山		256	吴家渠吴家渠墓群
	3	郑家垣		130	堡井		257	吴家渠吴家渠遗址
	4	下辛角		131	韩家山		258	吴家渠垫山梁
	5	下可若九亩盖		132	辛关		259	西河驿贼崩圪塔
	6	山坪里		133	湾里		260	西河驿秦家渠墓群
	7	可托		134	桑树坡		261	西河驿脑畔山墓群
石楼	8	肖家塌	隰县	135	车家坡		262	西河驿后南塌子
	9	外庄		136	长寿村		263	前杨山香水塔墓群
	10	指南		137	下均庄		264	沟口大瓜嘴
	11	桃花者		138	冯家村		265	呜咽泉狮子崩
	12	曹村		139	峨仙村		266	小崖咀牛圈山
	13	会坪		140	午城北		267	贾张家沟
	14	郝家畔		141	桑梓		268	吴家瓜
	15	砚瓦村		142	刁家峪		269	兵操寺
	16	和合		143	合石寨圪塔		270	延家岔寨瓜
	17	琵琶垣		144	曹城		271	童家山
	18	圪堵坪		145	西留庄		272	上马川寨梁
	19	褚家峪		146	瓦窑坡		273	小窑沟
	20	塌子上		147	中桑峨		274	土地岔前脑畔山
	21	下庄		148	汪家沟		275	鱼家湾前塔上
	22	潭庄		149	坪城村		276	鱼家湾桑树梁墓群
	23	曹家垣		150	下王家庄		277	鱼家湾捻崩墓群
	24	张家河		151	罗镇堡		278	枣前坪玉家崩墓群
	25	韩家畔		152	前圪芦堆		279	枣前坪下塌梁
	26	殿底峪		153	午城寺里岭		280	枣前坪浮塬墓群
	27	后兰家沟		154	杜家湾		281	枣后坪贺家塬遗址
	28	南沟		155	高红		282	枣后坪贺家崩
	29	二郎坡		156	高下		283	枣后坪补子崩
	29	圪叉吉		157	苏家湾		284	薛家寺薛家寺遗址
隰县	31	庞村	158	张家山	285	薛家寺寨山畔		
柳林	32	八亩垣	柳林	159	下堡	286	赵家铺雷家梁墓群	
吉县	33	上东村		160	宋家寨	287	贺家湾贺家湾	
清涧	34	寨沟		161	石西村	288	铁茄坪圆石崩	
	35	折家坪		162	地龙堡?	289	黄石畔黄石畔	
	36	张家瓜		163	小圪塔	290	崔家坪石塄山	
	37	惠家塬		164	穆村三村	291	寨则山寨塬	
	38	寺塄		165	上青龙	292	米家沟寨圪塔	
	39	樊家岔		166	下王营	293	米家沟米家渠	
	40	李家崖		167	兔坪	294	徐家坪徐家坪	
	41	辛庄		168	前马家-吉家村	295	王家硷王家硷	
	42	解家沟	169	袁家庄	296	雁岔沟村雁岔沟		
	43	双庙河小寨崩	170	下枣林	297	白家硷碳阳崩		
子洲	44	尚家沟	中阳	171	暖泉	298	雷家硷下寨崩	

县市	编号	遗址	县市	编号	遗址	县市	编号	遗址	
子洲	45	关王岔	中阳	172	庞家会	绥德	299	宋家沟寨峁	
吴堡	46	冯家塬		173	武家庄		300	吴家沟吴家脑畔	
绥德	47	周家沟		方山	174		前杨家圪塔	301	破草村牛心圪塔
	48	高家川	175		班庄		302	延家川崔树圪塔	
	49	黄家坡	临县	176	林家坪		303	景家山石柱峁	
	50	杨家峁		177	小马坊		304	刘辛庄马道川	
	51	后任家沟		178	寨子山?		305	雷家坪榆树圪塔	
	52	沟口		179	歧道?		306	雷家坪榆树圪塔墓群	
	53	塬头		180	尧子坡?		307	周家渠脑畔山	
甘泉	54	安家坪	兴县	181	石愣则		308	宽坪则敦山	
	55	关家沟	岚县	182	挂甲山		309	李家寨老爷庙梁	
	56	寺峁		183	梁家庄		310	桥上庙山	
	57	阎家沟	清涧	184	康家圪台		311	桥上庙山圪塔墓群	
延长	58	南山梁		185	后坪里		312	寨塬山寨塬山	
	59	前张罗沟		186	李虎家坪		313	石咀龙王庙山	
60	前河村	187		贺老沟	314		李能沟阳杰		
	宜川	61		太吉村	188		代家坪	315	后思家沟大家梁墓群
62		殿头村		189	白草寺		316	杨家渠二郎山	
延川	63	土岗		190	张家坪石壳瓜		317	党家沟党家沟	
	64	去头村		191	川口		318	薛家渠	
	65	用斗		192	西惠家园则		319	柳湾柳湾	
	66	华家塬		193	沙家河		甘泉	320	蛇河沟
	67	刘家塬		194	王家崖		延长	321	强家原骆驼峁
延安	68	松树林乡		195	奄上脑硷原			322	前河前河西
	69	常兴庄	196	牛家湾惠离峁上	323			瓦盆窑瓦盆窑	
70	甘谷驿	197	董家沟	324	林瓜林瓜				
洛川	71	东安官	198	薛家坪平塬	325			木家坪	
	子长	72	康家坪	199	张家坪老坟峁			326	张家山寨子峁
73		宋家坪	200	韩家沟寨山顶	327			苏家河堡子山	
74		李家塌	201	郝家兴庄脑畔塬	328			武台将军峁	
忻州	75	连寺沟	202	玉家河玉家河庙上	329			虎寺湾虎寺湾	
保德	76	林遮峪	203	羊山上	330			安河康家山	
蒲县	77	大川	204	西惠家圪崂	331		苏罗村苏罗		
	78	薛关	205	辛庄	宜川	332	七郎山村七郎山		
	79	古县	206	马花坪白地峁		333	落窑科落窑科墓群		
	80	黑龙关	207	郭家圪崂下峁里		334	落东村上社吉		
	81	雁门角	208	井高坪井高坪墓群		335	岔口村兰滩		
	82	西坪垣	209	窑则山		336	上化塬庙儿坪		
	83	仁义	210	石嘴驿寨子圪塔		337	袁窑科灵嘴		
	84	井沟	211	渠则圪台		338	丁塬小连圪塔		
	85	略东村	212	花岩寺槐树瓜		339	贺家河十四堆滩		
	86	贺家河	213	花岩寺黑出土峁		340	赵村		
	87	北桃湾	214	麻家畔寨峁		341	上熟畔下哨		

县市	编号	遗址	县市	编号	遗址	县市	编号	遗址
蒲县	88	石堆	清涧	215	花岩寺峁上	宜川	342	郭下村郭下
	89	堡子河		216	花岩寺刘家峁		343	桃枝村
	90	韩家垣		217	寨沟村寨沟		344	英旺村
	91	城北土疙瘩		218	寨沟村曹家山		345	达则坪村达则坪
大宁	92	北风村		219	石畔村后湾	延川	346	马家沟马家沟
	93	姚家滩		220	吴家山老鸦关		347	杨家峁村杨家峁
永和	94	王家塬		221	黄家畔寨子坝		348	杨家坪新庄寨
	95	辛庄		222	胡昌坪前塬柏		349	下刘塬东门岷岷
	96	下退干		223	李家塔寺峁山		350	东村寨子畔
	97	高家塬		224	丁家沟石泰子峁		351	王家河贺家峁
	98	南坡头	225	暖泉峁	352		丰柏胜村安峁	
	99	樊家川	226	高家沟寨山	353		五眼泉村五眼泉	
	100	阎家坡	227	大沟石畔	354		赵家塬	
	101	王成	228	大苗沟	355		元龙寺村	
	102	西山岭	229	张家坪	356	新民村槐树湾		
	103	葛家河	230	栗家沟	357	中义村老五圪台		
石楼	104	岔上	231	花寺湾	延安	358	高庄村高庄	
	105	成家坪	232	武家寨则		359	杨家峪村杨家峪	
	106	后桑壁	233	前小沟		360	曲里村曲里	
	107	成家垣	234	杜家湾		361	官庄村官庄	
	108	赵家沟	235	贺家渠双雁山		362	羊圈沟中咀峁	
	109	堡则垣	236	黄峁河旧香山源		363	沙家圪崂大三寨	
	110	上刘台	237	刘家河子子龙		364	阳峁村阳峁	
	111	岔口	238	刘家河坟圪塔		米脂	365	常石畔村土雷子峁
	112	新家坡	239	刘家河关埋峁			366	吴家沟黄塔湾
	石楼	113	圪连	240		囿山小嘴山	黄龙	367
114		崖底	241	小沟则猪头圪塔	368	曹家塬四十亩地		
115		东家头	242	段家湾前梁峁	洛川	369	东坡村	
116		兴旺	243	穆家沟		370	桥头塬村	
117		寺山	244	温家湾	佳县	371	寨则湾寨则圪塔	
118		寺湾	245	寨峁山		372	牛草园圪塔寨子	
119		仁义	246	叶家园沟圆疙瘩	神木	373	奥庄则因窝渠	
120		马村	247	杨家畔芝麻原盖		374	强家峁凤凰山	
121		前圪垛	248	后店上塬里	子长	375	石钟山	
122		东卫	249	沟口前山里		376	黄家山	
123	南沟西南	250	沟口后塬墓群	377		上冯家庄		
124	麻家庄	251	沟口小乘峁	378		郭家坪村桃园		
125	龙交	252	沟口张家塬墓群	379		强家沟村台里		
126	冯家山	253	鱼家湾	380		苏家塬石沟梁		
127	前泊河	254	吴家渠墩塬墓群					

注: 1-77号为青铜器出土地点

以往只有几个李家崖文化的遗址为学术界所知,其稀少程度曾引起很大的疑惑。经过此次工作,这个问题现在已经明朗,黄土丘陵晚商时期的遗址数以百计。在以往的文物普查资料里,李家崖文化的遗址已有 303 个,其中山西境内有 107 个,陕西境内 196 个;如果加上青铜器发现地点、我们自己在石楼的调查,则达到 380 个。此外,与李家崖同时的西瓜渠

表三 以往调查发现的西峡渠类型遗址

县市	编号	遗址	县市	编号	遗址	县市	编号	遗址	
临县	1	克虎寨	佳县	36	木头峪庙畔	志丹	71	赵畔村庙梁	
子洲	2	桥沟		37	寨渠村寨渠		72	李畔村桃树洼	
	3	张石畔	38	大河塔土墩壕	73		冯瓜村尖山峁		
绥德	4	大元沟和尚圪塔	榆阳	39	大河塔大疙瘩		74	爬子瓜村杏树峁	
	5	寨山村寨山		40	公合补兔杨家海则西		75	白沙川村窰子峁	
	6	卜家湾圆山		41	恍惚兔村芦草湾		76	顺宁村后大峁	
	7	崔家峁南阳山		42	排则湾揣来庆梁		吴起	77	新庄科寨山
	8	向阳坡村向阳坡		43	排则湾蒙圪塔			78	韩台村庙梁
	9	崔家峁村崔家峁		44	排则湾万家台			79	白沟村山榆树梁
	10	古镇		45	牙世兔大盐路湾			80	清凉寺村走马梁
	米脂	11		柳湾集云山	46	刘千河花豹渠	安塞	81	西峡渠
12		贺家寨则		47	胡岗圣家梁	82		化子坪下敦梁	
13		新庄村楼山		48	蟒过渠脑畔梁	83		河西沟村漩水湾	
14		小寺则村小寨子山	49	梁家塔悬梁峁	84	老瓜界村坪近山			
15		后王家坪后王家坪	50	梁家塔帐房峁	85	梅塔村李家瓜			
16		对岔村柳树峁	51	石窑店耳不焉	86	阎家湾村阎家湾			
17		王沙沟村坟湾	52	炭窑峁黄腰地峁	87	边墙边墙			
洛川	18	独木着村	神木	53	四卜树村五队梁	88		张峁村龙泉寺	
	19	堡子头村		54	肯铁令沟八晌地	89		西营	
佳县	20	坑镇古城山		55	石岩畔黑龙庙湾	90		窑湾村黄柏刺湾	
	21	玉家沟庙沟		56	前梁村羊峁	91	蛇沟村前蛇沟		
	22	峪口村谷重塌		57	郝家村后沙峁	92	新茂台村太春		
	23	玉家沟霍家梁		58	窝兔采当红泥巴楞	93	畔沟村大里沟		
	24	郭家圪崂		59	乔东沟高粱	94	刘坪村墩沟门		
	25	峪口当中塌		60	木独兔村木独兔西	95	樊庄村坟子峁		
	26	高家沟高家沟		府谷	61	红草沟瓦片梁	96	白庄村房新庄	
	27	狮子奶			62	奥包焉羊路沙湾	97	刘河崖窑峁	
佳县	28	陈家泥沟刘柱峁	志丹	63	李台子苍狼峁	子长	98	曹咀村麻科湾	
	29	陈家泥沟张家梁		64	杨畔村海壳峁		99	后滴哨对面峁	
	30	梨山村圪虫塔		65	元峁村杀人峁	100	龙咀河侯家硷 / 南沟		
	31	泥河沟		66	甘叶沟村马圈梁	横山	101	让新窑鹏存窑则	
	32	申家湾寨子山		67	界湾村大城峁		102	驼燕沟白峁梁	
	33	高家寨野寨山		68	阳湾村樊尖山		103	屈新窑黄沙峁	
	34	柳树峁旋梁		69	张湾村后疙瘩				
	35	前畔村寨峁上		70	城台村				

类型遗址有 103 个，其中山西境内 1 个，陕西境内 102 个（图四九）。两个因素对已知遗址数量的巨大增长贡献最大。其一，过去对黄土丘陵晚商时期陶器不熟悉，很多遗址被误认为新石器或周代遗址；其二，直到近年考古工作者才拥有了在困难地形做田野工作必需的条件和资源。

值得注意的是，李家崖时期的遗址虽然数量不少，但当地遗址数量最多的时期是龙山、东周、汉代。以龙山时期为例，各县龙山聚落的密度都几倍于李家崖时期，总量数以千、万计。显然，龙山是当地历史上发展很繁盛的时期。与之形成鲜明对比的是，当地相当于二里

头、二里岗、西周时期的遗址非常稀少。

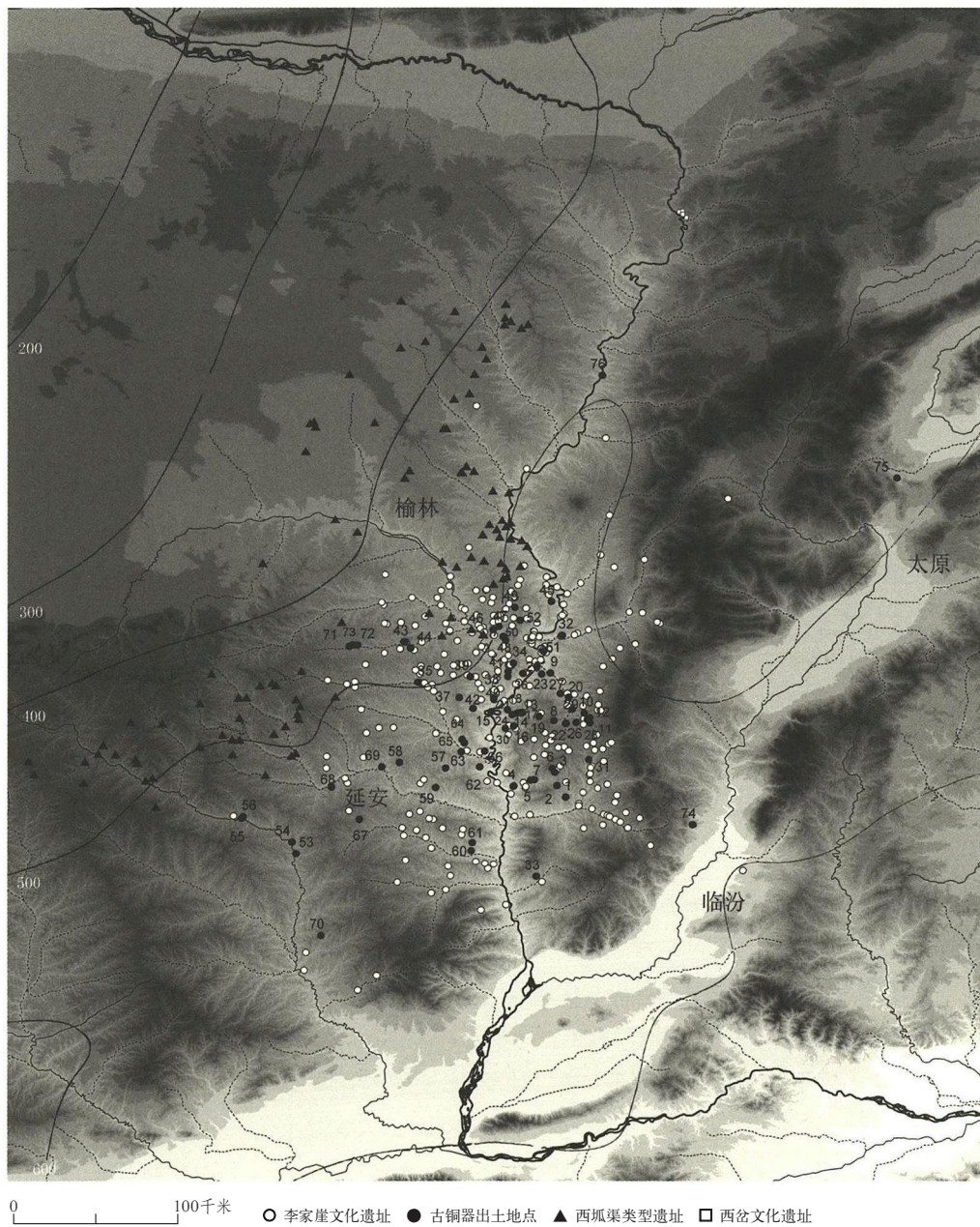
李家崖文化遗址密度最高的地方位于南流黄河的中段，也就是山西的石楼、永和，陕西的清涧、绥德等县（图四九）。根据第三次文物普查的资料分析，最密集的区域每 100 平方千米有 8 个遗址，大约相当于今天村落密度的三分之一；相邻遗址间最近的距离通常是 2—3 千米。在绥德以北、以西的米脂、佳县、志丹、吴起、安塞等县，李家崖文化的聚落让位于西峡渠类型的聚落，两者的分布区有一定的重合。在延安地区以南的水热条件更好的地区，李家崖文化遗址的密度却逐渐降低。田野工作的不均衡可能是部分原因，特别是对于延川、延长等紧邻榆林地区的县。但是目前所知李家崖聚落最密集的区域也正是以往铜器发现最集中的区域，这恐怕不是一个巧合。

一个引人注目的现象是李家崖聚落在东、南、北面的分布。在山西蒲县，一连串的李家崖文化聚落沿着昕水河谷向东分布（这条河谷是穿越吕梁山的两条主要道路之一），一直达到黄土丘陵的边缘。更东面的临汾盆地中，至少有一个地点发现了李家崖文化成组的陶器。这个地点是位于洪洞偏东的前柏村。在陕西一侧，黄土丘陵的南缘也有相似的现象，子午岭以南洛川、黄龙、合阳等县的几个地点采集到李家崖文化的陶器。在山西保德的林遮峪遗址，第二次普查采集的陶器也显示李家崖文化的特点。这些地点距离李家崖文化的核心地区较远，可能与李家崖的对外联系有关。

以往调查的资料大体上验证并补充了我们在石楼调查取得的认识。首先，普查材料显示在黄土丘陵的很大范围内，大多数遗址不集中于主要河流的河谷，而是出现在小的沟谷中。



图四八 遗址附近的小水潭
1.褚家峪 2.寺山 3.冯家山 4.韩家山



图四九 李家崖文化和西峁渠类型遗址

其次，由于普查覆盖率较高，能够发现面积较大的遗址。如清涧县寨沟附近的河流交汇处，在6座相邻的山上有8处遗址，相邻的遗址间相距400—500米，共涉及1平方千米的面积。又如清涧沟口附近伸向黄河的宽缓山坡上有7处遗址，覆盖2平方千米的范围。寨沟和沟口都曾出土铜鼎，它们可能是较大规模的遗址，或者存在遗址群。

三 相关问题

在两项调查工作的基础上，作者对商代晚期黄土丘陵考古学文化的相关问题产生了一些认识，这里仅选择几个问题探讨。

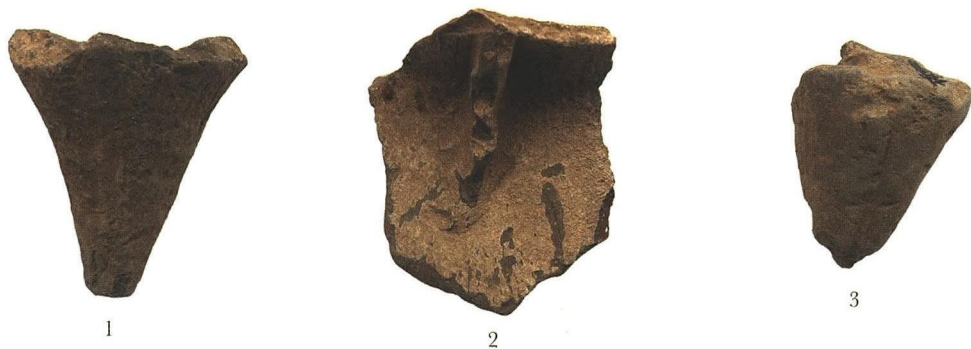
（一）关于西爪渠类型

目前经过发掘的西爪渠类型遗址有陕西安塞的西爪渠和佳县的石擦擦山^[6]。两地的发现表明黄土丘陵北部有一类遗存独具特色，其陶器群只有蛇纹鬲、甗、罐、红陶三足瓮四种陶器，石器群则由大量燧石细石器组成。在本研究工作中，笔者曾随张天思先生一起到西爪渠遗址进行调查，并且发现同样的陶器组合还出现于陕西北部以往调查的一百余处遗址。这些遗址分布于绥德、子洲、米脂、榆阳、神木、府谷、安塞、志丹、吴起、佳县、子长、横山等地（表三），位于李家崖文化的西、北面，只在东南方向与李家崖文化分布区稍有重叠。西爪渠的三足瓮与李家崖文化的形制相似，但是皆为细绳纹红陶（李家崖文化遗址上也偶见红陶三足瓮，可能是西爪渠类型遗物）；西爪渠的蛇纹鬲是陶器群主体，与其相似的蛇纹鬲以往也散见在李家崖文化遗址和关中地区的晚商时期遗址中。据此，西爪渠类型的年代大致在晚商时期，与李家崖文化并存。西爪渠类遗存有稳定的特征、明确的分布地域和存在时间。笔者认为，按照考古学文化的命名规律，可以称为西爪渠文化或西爪渠类型。它的主要来源是朱开沟文化^[7]。

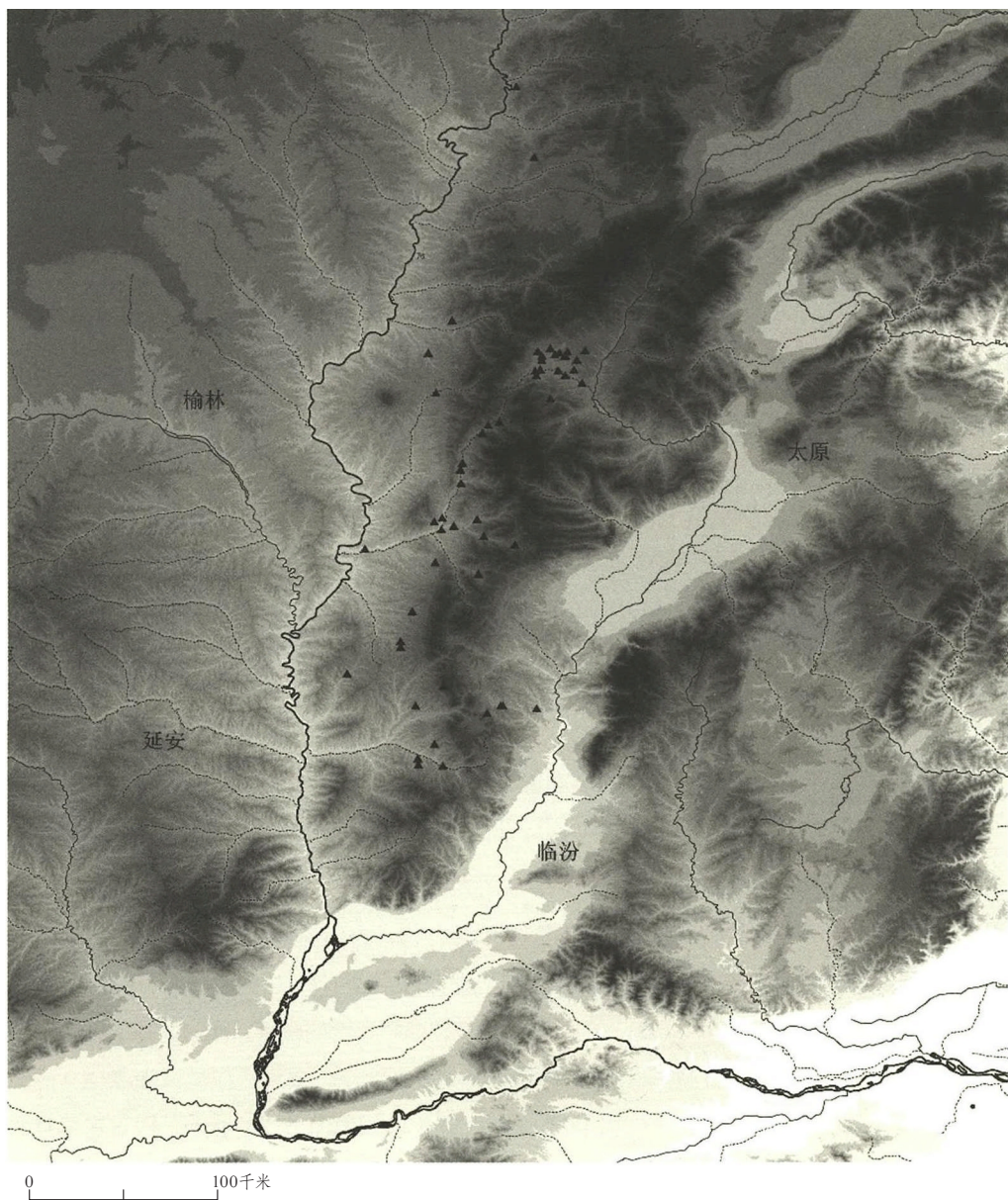
（二）李家崖文化的来源问题

李家崖文化的来源目前仍是一个有争议的问题。本世纪以前，李家崖、朱开沟两遗址的发掘者吕智荣和田广金先生都曾把朱开沟文化和李家崖文化看作源与流的关系。当时标准的说法是朱开沟文化的人群在气候恶化的压力下南徙形成了李家崖文化^[8]。然而近年来，两个文化之间的承接关系受到了越来越多的怀疑。随着西岔和西爪渠类型的发现，李家崖和朱开沟之间的不连续性变得更加明显。李家崖与朱开沟的陶器群有很大差别，而西爪渠不仅占据着朱开沟和李家崖之间的地区，且陶器群与朱开沟的继承关系更密切。例如西爪渠最主要的器型蛇纹鬲显然是从朱开沟文化发展而来。在一定程度上，当年认为李家崖是朱开沟的后续文化是可以理解的，因为黄土丘陵相当于二里头、二里岗阶段的遗存稀少（这与发现了成千上万聚落的公元前3千纪形成了鲜明对比），而位于黄土丘陵北端的朱开沟是当时所知唯一持续到公元前两千纪中期的文化，它自然成为了李家崖文化来源的不二选择。

通过检视黄土丘陵的陶片标本，我们能够确认当地二里头至二里岗时期遗址很稀少，但是在黄土丘陵的山西一侧，可见这一时期的遗址50个左右（表四），并且在石楼的实地调



图五〇 采集的二里头时期陶器
1.南沟西北 2.东卫 3.曹村



图五一 黄土丘陵二里头时期遗址

查中也发现了曹村、东卫、南沟西北3个二里头时期遗址(图五〇、五一)。

这些发现很重要：陶器标本一方面表现出与李家崖文化相似的特征，如在陶质、陶色、纹饰等方面很难区分；另一方面又与吕梁山以东的白燕四期文化有明显的亲缘关系，如流行麦粒状绳纹、鬲有长颈、大袋足、高足跟带刻槽等特征。也就是说，早于李家崖时期的黄土丘陵曾存在接近白燕四期的考古学文化。白燕四期文化在吕梁山以东的二里头时期特别发达，进入二里岗时期后在山西高原的大部分地方急剧地衰落，在晋中的白燕等遗址则经历了二里岗文化的强烈影响^[9]。根据这些情况，笔者倾向认为李家崖文化的主要源头是向西发展的白燕四期文化，它在二里头时期开始出现于黄土丘陵东部，可能在二里岗时期受到中原早期国家的压迫向西发展，在涇北至殷墟时期演变为李家崖文化。不过应当承认，目前仍很缺乏黄土丘陵地区二里头至二里岗阶段的陶器资料，这个观点有待将来验证。

表四 山西吕梁山以西的二里头时期遗址

县市	编号	遗址	县市	编号	遗址	县市	编号	遗址	
隰县	1	下留	方山	17	刘家湾	岚县	33	前车道坡	
	2	黑圪塔		18	马坊		34	东土峪	
柳林	3	杨彩塌		19	班庄		35	胡琴舍	
离石	4	下安	临县	20	郝家坡		36	张家塔	
	5	吴城	兴县	21	关家崖		37	屯营	
	6	马家塔		22	刘家庄		38	史衬会	
	7	王营庄	岚县	23	古城村		39	瓮子村	
	8	马茂庄		24	前里彦舍		40	舍安	
	9	七里滩		25	上明		41	阳坡	
	10	信义		26	普明村东		偏关	42	大咀
	11	下枣林		27	柳峪村	43		吴城	
中阳	12	枝柯		岚县	28	上陈家庄	汾西	44	西村
	13	暖泉			29	牛湾子村		45	新庄
方山	14	莫口沟			30	碾咀		46	回城村
	15	南村	31		前合会村	47	北街这个岭		
	16	土岔则	32		曲立				

(三) 李家崖文化的下限年代

迄今为止，黄土丘陵没有发现过西周时期的青铜器，只在南缘的延长岔口发现过一个窖藏，包含西周早期至春秋早期的铜器^[10]。这与殷墟时期铜器的大量发现形成了鲜明对比。有的学者认为一些青铜工具、武器的年代属于西周，但没有任何明确西周时期的器物伴存，纯属猜测。比起黄土丘陵的商代铜器，以往对当地西周铜器的缺乏关注较少，但这显然是一个很重要的问题。无独有偶，黄土丘陵迄今很少发现西周时期聚落，而这并不能归咎于工作不足，因为几十年的工作已在黄土丘陵记录了无数其他时期的遗址。在检视陶器标本的过程中，我对西周时期给予了特别关注，发现除了陕北地区的南缘，整个黄土丘陵都未见有西周早期和中期文化因素的陶片，西周晚期的陶片也只有零星发现。这有力的说明，黄土丘陵在西周的大部分时间内人口稀少，只是到了西周晚期人口才渐渐恢复。黄土丘陵不再有铜器埋藏和这个地区的荒废同时发生，应该有着共同的原因。

李家崖遗址的发掘者提出李家崖文化的年代可以晚至西周中期。这种看法的根据是李家崖遗址出土有被认为是西周中期的陶器（主要是陶鬲、豆）^[11]。我观摩了陶器实物，认为它们是西周晚期至春秋早期的典型周式陶器，与李家崖文化的截然不同，不可能从李家崖陶器发展而来，因此不是李家崖文化的延续；这几件陶器零散的见于几个地层，很可能是发掘中混入的晚期遗物。李家崖遗址上的李家崖聚落和周代聚落之间应有中断。

有的学者基于文化分期推测李家崖文化可以晚至西周中期。但由于黄土丘陵特别的堆积形态，目前可资研究的地层关系、陶器资料仍很缺乏，李家崖文化的分期还很不完善。更重要的是，李家崖器物群中从未发现共存中原式的西周早、中期器物，无法通过跨文化比较进行交叉断代，针对相对年代的文化分期并不能解决绝对年代问题。不见西周早中期的周文化影响是一个重要现象。西周文化影响力很强。随着西周国家的扩张，遥远地区的土著文化都烙上了明显的西周文化的印记，如东面的山东、南面的湖北、东南面的江苏与安徽、西面的

甘肃。如果李家崖文化曾与西周文化并存，必然受到周文化的强烈影响，或是器物面貌发生改变，或是经常共存周式陶器。很难想象距离西周核心地区如此近的黄土丘陵可以与世隔绝，完全没有与周文化发生联系而受到影响的迹象。基于这些考虑，笔者认为李家崖文化的下限年代虽然可能进入西周初年，但时间不会很长。

也有学者青睐万能的“气候压力—人群迁徙”模式，声称西周时期的黄土丘陵为游牧人群所占据，所以罕见考古遗存^[12]。这个假设同样值得怀疑。首先，黄土丘陵的中南部与相邻的关中盆地和汾河谷地气候相差不多，这两个地区在西周时期农业人口稠密，则紧邻的黄土丘陵不会有那么大的气候压力。其次，黄土丘陵的景观和植被并不适合游牧，历史时期这里从来也不是游牧人群的家乡，只是黄土丘陵的北端常受游牧人南下的影响。再次，与这个假设相反，游牧人群在考古记录中并非不可见；如果黄土丘陵被游牧人占据，他们自会留下墓葬等物质遗存。

（四）黄土丘陵的生计方式

传统历史学多把青铜时代的黄土丘陵想象为游牧人群占据的地方，这种观点在当代依然有很大影响。生计方式对于我们深入理解黄土丘陵的社会有重要意义，因此笔者在调查工作中给予了特别关注。

首先，从物质文化来看，李家崖文化有很多用于收割的磨制石刀，有复杂的陶器群，使用并铸造青铜容器，营建数以百计的聚落，建造大型夯土建筑和城堡，这样的复杂性反映了很高的定居程度，不可能建立在游牧生活方式的基础上。相比之下，西峡渠类型目前不见石刀等磨制石器，有大量的燧石细石器，陶器群很简单，分布地域内没有出土过青铜容器。参考民族学材料，西峡渠很简单的生活器具可能代表了在降水和气温不允许很多种植业的环境中更依赖动物蓄养的非定居生活。西峡渠和李家崖物质文化的差异可能反映了黄土丘陵自西北向东南定居程度的增强。

其次，从动物考古资料来看，柳林高红和清水河西岔遗址的山羊/绵羊比重只有25%左右，比黄土丘陵传统农业社会的70%低得多；家猪比例则超过40%，比传统农业社会中的20%上下更高^[13]。青铜时代对羊的依赖程度更低，又能够饲养如此多的猪，说明有相当的农业剩余；猪的迁徙能力差，说明当时的定居程度较高。

再次，从植物考古资料来看，笔者在石楼的调查获得了碳化作物种子，是李家崖农业的确切证据。我们在10个遗址的剖面上采集了20份龙山和李家崖时期的土样，用小水桶进行了浮选，并交给植物考古专家进行实验室分析，结果见于表五。每一份土样都包含作物种子，出现率为100%，证明谷物生产在公元前3千纪的新石器时代和公元前2千纪后期都很普遍。粟、黍、大麦是确定的作物，此外大量的禾本科杂草因与谷物伴生通常被作为农业活动的指示。杂草水平较高可能暗示农业操作比较粗放。

总之，通过考古调查的遗迹、遗物和采集的植物考古资料，我们对黄土丘陵晚商时期的生计方式有两点认识：其一，整个黄土丘陵的生计方式不是均一的，自东南到西北的定居程度有高低的不同，可能结合了不同比重的种植业和动物资源利用；其二，李家崖文化的定居程度较高，李家崖文化的人群是营粗放农业的农民。

附记：本报告的基础是以往山西、陕西考古工作者在黄土丘陵地区不畏艰辛的工作。作者首

表五 石楼调查遗址浮选结果

实验室编号	遗址	年代	容积	粟	黍	疑似黍	大麦	疑似大豆	狗尾草	狗尾草属	稗属	禾本科	十字花科	繁缕属	锦葵属	藜科	猪毛菜属	马齿苋科	疑似豆科	草木犀属	豆科	藜科	莎草属	谷物	杂草	合计	待鉴定
10C2	寺山	3rd	13	18	5		2					24				2	2							25	28	53	4
10C4	寺湾-1	3rd	9	9		1						9	1				4							10	14	24	5
10C15	寺湾-2	3rd	7.5	42	9							41			6	2	2				2			51	53	104	15
10C12	前疙塔	3rd	6	32								38				4	2							32	44	76	12
10C14	西石羊	3rd	7.8	8			1					9					2							9	11	20	3
11C22	辛关	3rd	18	87	5				10			90					5			6	51			92	162	508	7
10C7	寺山	2nd	10	2								8	3											2	11	13	1
10C8	寺湾	2nd	9.3	11	1	1		1			1	60				1								14	62	76	12
10C9	孟家塌	2nd	5.3	8									6	1	36	3								8	46	54	1
10C10	崖底-2	2nd	5.3	1								1				1								1	2	3	
10C16	崖底-3	2nd	6.3									2				5								0	7	7	2
10C1	仁义	2nd	5	2				1				2	13			18								3	33	36	1
10C13	马村-1	2nd	13	62		3						74				2					1			65	77	142	6
10C3	马村-2	2nd	13	292	67				3			274			6	397					3			359	683	1042	11
10C11	马村-3	2nd	9.5	104								57				1	1				1		1	104	61	165	10
11C7	后兰家沟	2nd	22	737	118		1	1	20			385				7	7				2	1	1	857	423	2560	29
11C4	孟家塌-1	2nd	7	15	7								1			2								22	3	50	1
11C10	孟家塌-2	2nd	17	31	3	2			3		2	66				22	5	1	16	19	22			36	156	384	8
11C18	孟家塌-3	2nd	16	7	5			1	9			5	1			20	2							13	37	100	1
11C6	孟家塌-4	2nd	18	63	22				14	12	1	6			66	1					4			85	104	378	5
总计				1531	242	7	1	7	14	57	4	1151	25	1	48	553	33	1	16	25	86	1	2	1788	2017	5795	

注：感谢中国科学院青藏高原研究所的高玉博士进行了样品鉴定。

先向他们致以深深的敬意,并感谢陕西省考古研究院、山西省考古研究所慨允使用调查资料。

本次工作自始至终得到了北京大学刘绪先生的关心和指导。山西省考古研究所的马昇、吉琨璋、田建文、王京燕、杨林中先生,吕梁汉画像石博物馆董楼平先生,吕梁市文物局袁秀明先生帮助安排了在山西的调查。陕西省考古研究院的张天恩、阎毓民、马永赢先生,榆林市文物保护研究所的乔建军先生帮助安排了在陕西的调查。没有他们的热情支持,本次工作将不可能完成。最后,特别感谢我在石楼调查的伙伴、石楼县文管所李大勇先生。他的辛勤工作使我在石楼度过了收获颇丰的两个月。

注释:

- [1] 这一地区在地貌学上一般称为“黄土高原丘陵沟壑区”,为简便起见本文称为“黄土丘陵”。
- [2][5] 杨绍舜:《山西石楼褚家峪、曹家垣发现商代铜器》,《文物》1981年第8期。
- [3] 杨绍舜:《山西石楼义牒又发现商代铜器》,《文物资料丛刊》第3辑,文物出版社,1980年。
- [4] 石楼县人民文化馆:《山西石楼义牒发现商代铜器》,《考古》1972年第4期。
- [6] 吕智荣:《陕西安塞县西孤渠村遗址试掘简报》,《华夏考古》2007年第2期。
- [7] 西孤渠遗址的发掘者吕智荣先生虽然没有以此命名一个文化,但是他早已认识到西孤渠的陶器群是一个稳定出现的器物群,并且称其为“后期朱开沟文化”(2010年私人交流)。
- [8] 中国社会科学院考古研究所:《中国考古学·夏商卷》,中国社会科学出版社,2003年,第593页。
- [9] 许伟、杨建华:《山西大谷白燕遗址第一地点发掘简报》,《文物》1989年第3期。
- [10] 姬乃军、陈明德:《陕西延长出土一批西周青铜器》,《考古与文物》1993年第5期。
- [11] 张映文、吕智荣:《陕西清涧县李家崖古城址发掘简报》,《考古与文物》1988年第1期。
- [12] 沃浩伟:《晋陕高原商周时期青铜器分群研究》,收入《公元前2千纪的晋陕高原与燕山南北》,科学出版社,2008年;蒋刚:《南流黄河两岸出土青铜器的年代与组合研究》,收入《公元前2千纪的晋陕高原与燕山南北》,科学出版社,2008年。
- [13] 柳林高红的动物构成见罗运兵《中国古代家猪研究》,中国社会科学院研究生院博士学位论文,2007年;清水河西岔的动物构成见杨春《内蒙古西岔遗址动物遗存研究》,吉林大学硕士学位论文,2006年。传统农业社会的畜产构成见Cao, Dazhi, “The Loess Highland in a Trading Network (1300-1050BC)”, Phd dissertation, Princeton University 2014。

(责任编辑 冯 峰)